



**T.C.  
SÜLEYMAN DEMİREL ÜNİVERSİTESİ  
TÜRKÇE VE YABANCI DİL ÖĞRETİMİ  
UYGULAMA VE ARAŞTIRMA MERKEZİ  
(SDÜTÖMER)**

**2020 FAALİYET RAPORU**

**SDÜ  
TÖMER**

## SUNUŞ

Süleyman Demirel Üniversitesi bünyesinde yer alan Türkçe ve Yabancı Dil Öğretimi Uygulama ve Araştırma Merkezi (SDÜTÖMER), Süleyman Demirel Üniversitesi'nde eğitim hayatını devam ettirmek isteyen uluslararası öğrencilere Türkçe öğretmek amacıyla, 1998 yılında "Türk Dili Öğretimi Uygulama ve Araştırma Merkezi" adıyla kurulmuştur. 2009 yılında yabancılara Türkçe öğretimine başlayan merkez, 23 Eylül 2016 tarihli ve 29836 sayılı Resmi Gazete'de yayımlanan yönetmelik uyarınca "Türkçe ve Yabancı Dil Öğretimi Uygulama ve Araştırma Merkezi" adını almıştır. Bu tarihten itibaren Türkçenin yanında Arapça, İngilizce, İspanyolca, Rusça, Farsça gibi farklı dillerin ve Osmanlı Türkçesinin öğretimini de kapsayacak şekilde faaliyetlerini genişletmiştir.

SDÜTÖMER, dil öğretimini çağdaş eğitim ve öğretim ortamı içinde özgün yenilikçi bir anlayışla sürdürmeyi amaçlamaktadır.

Süleyman Demirel Üniversitesi Türkçe ve Yabancı Dil Öğretimi Uygulama ve Araştırma Merkezi'nin 2020 yılı faaliyetlerini içeren bu raporda, merkezimizle ilgili genel bilgiler, amaç ve hedefler, faaliyetlere ilişkin bilgi ve değerlendirmeler, kurumsal kabiliyet ve kapasitenin değerlendirilmesi ile ilgili gerekli bilgilere yer verilmiştir.

Prof. Dr. Selami TURAN  
Müdür

# İÇİNDEKİLER

SUNUŞ .....	1
I. GENEL BİLGİLER.....	2
A.1. Misyon: .....	3
A.2. Vizyon: .....	3
B. Yetki Görev ve Sorumluluklar: .....	3
C. Birime İlişkin Bilgiler: .....	3
C.1. Fiziksel Yapı: .....	3
C.2. Örgüt Yapısı .....	4
C.3. Bilgi ve Teknolojik Kaynaklar: .....	4
C.4. İnsan Kaynakları.....	5
C.5. Sunulan Hizmetler .....	5
C.6. Yönetim ve İç Kontrol Sistemi .....	6
II. AMAÇ ve HEDEFLER .....	6
İdarenin Amaç ve Hedefleri .....	6
III. FAALİYETLERE İLİŞKİN BİLGİ VE DEĞERLENDİRMELER .....	6
A. Mali Bilgiler .....	6
A.1 Gelirler .....	6
A.2 Giderler.....	7
B. Performans Bilgileri .....	7
IV. KURUMSAL KABİLİYET VE KAPASİTENİN DEĞERLENDİRİLMESİ.....	7
A. Üstünlükler .....	7
B. Zayıflıklar .....	8
C. Değerlendirme.....	8
V. ÖNERİLER VE TEDBİRLER .....	8
İÇ KONTROL GÜVENÇE BEYANI.....	8

## I. GENEL BİLGİLER

### A.1. Misyon:

Merkezimizin en temel misyonu, yürüteceği uluslararası standartlara uygun eğitim-öğretim faaliyetleriyle dünyanın en eski, en köklü ve en çok konuşulan dillerinden biri olan Türkçenin yaygınlaşmasına katkıda bulunmaktır. SDÜ TÖMER, bunun yanı sıra Türkiye'yi ve Türk kültürünü tanıtmaya, sosyal ve kültürel faaliyetler aracılığıyla farklı ülkeler ve milletler arasında gönül köprüleri oluşturma, kuramsal ve uygulamalı çalışmalarla dil eğitimi alanının gelişmesini sağlamayı kendine bir görev saymaktadır.

### A.2. Vizyon:

Küreselleşmenin bir sonucu olarak farklı milletlerin bir arada yaşama zarureti ve etkileşimi git gide artmaktadır. Bu yüzden günümüzde hem Türkçenin yabancı dil olarak öğretimi hem de dünya dillerinin öğretimi önemli bir gereklilik olarak görülmektedir. Biz SDÜ TÖMER olarak "Dünyaya Dil Öğretiyoruz" mottosuyla başladığımız yolculukta başta Türkçe olmak üzere diğer dillerin öğretiminde ulusal ve uluslararası standartları yakalayarak alanında yetkin ve saygın bir merkez olmayı hedefliyoruz.

## B. Yetki Görev ve Sorumluluklar:

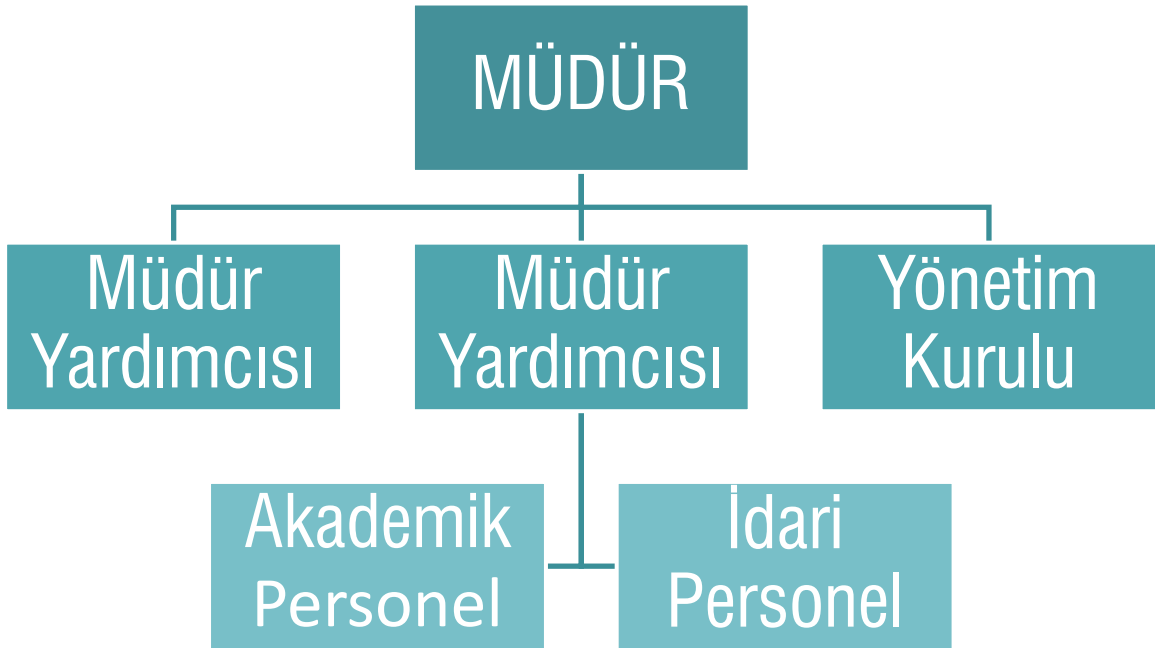
- a) Türkiye dışındaki akraba topluluklar ve Türk Cumhuriyetleri mensupları ile yabancılara, yurt dışında ve yurt içinde Türkçe öğretimi vermek ve bu konuda çalışmalar yapmak, desteklemek, geliştirmek ve yayınlamak için imkân sağlamak, ilgili ulusal ve uluslararası kurum ve kuruluşlarla işbirliği ve koordinasyon görevini yürütmek,
- b) Yurt dışındaki üniversitelerin Türkoloji Bölümü öğrencilerine ve Türkiye'deki üniversitelerin Türkçe, Türk Dili ve Edebiyatı, Türk Dili ve Edebiyatı Öğretmenliği, Çağdaş Türk Lehçeleri ve Edebiyatları, Halk Bilimi, Dil Bilimi ve Yabancı Diller Bölümleri son sınıf öğrencilerine ve mezunlarına mesleki tecrübeye yönelik uygulama programları düzenlemek, staj yaptırmak, gerektiğinde bu çalışmalarla ilgili sertifikalar vermek,
- c) Uluslararası ikili anlaşmalar çerçevesinde ilgili kamu kurum ve kuruluşları ile Türkçe ve yabancı dillerin öğretimi konusunda çalışmalar yaparak ortak eğitim-öğretim, araştırma, uygulama ve yayın faaliyetlerinde bulunmak,
- ç) Türkçe ve yabancı dillerin öğretimi ve Türk kültürünün tanıtımı ile ilgili araştırma ve uygulamaları teşvik etmek, yapılan araştırmaları duyurmak için seminer, kurs ve toplantılar düzenlemek,
- d) Türkçe ve yabancı dil öğretimine yönelik öğretim araçlarını hazırlamak; kitap, dergi, bülten, rapor, proje, broşür yayınlamak, bu amaçla yurtiçi ve yurtdışındaki çeşitli fuarlara katılarak tanıtım masaları açmak,
- e) Türkçe ve yabancı dil öğretimini yaygınlaştırmak için uzaktan eğitim programlarını ve sınavlarını hazırlamak, yurtdışındaki çeşitli üniversite ve dil merkezleriyle işbirliği yaparak öğrenci ve öğretim elemanı değişimini ve eğitim araçlarının paylaşımını sağlamak,
- f) Kurum ve kuruluşların istekleri doğrultusunda dil sınavları düzenlemek,
- g) SDÜTÖMER'de Türkçe öğrenen yabancı uyruklu öğrencilerin Türk öğrencilerle tanışıp kaynaşmalarını sağlamak amacıyla sosyal ve kültürel etkinlikler düzenlemek,
- ğ) Akraba Topluluklar ve Türk Cumhuriyetleriyle ortak projeler düzenlemek,
- h) Yurt içi ve yurt dışında dil sınavları ve dil yeterlilik sınavları düzenlemek,
- ı) Merkezin amacına uygun diğer etkinlikleri düzenlemek ve etkinliklere katılmak.

## C. Birime İlişkin Bilgiler:

### C.1. Fiziksel Yapı:

Alanlar		Sayı (Adet)	Alan (m <sup>2</sup> )
Eğitim Alanlar	Amfi	-	-
	Sınıf	5	20
	Bilgisayar Laboratuvarı	-	-
	Diğer Laboratuvarlar	-	-
Sosyal Alanlar	Kantin	-	-
	Yemekhane	-	-
	Toplantı Salonu	-	-
Hizmet Alanları	Akademik Personel	2	30
	İdari Personel	3	20

### C.2. Örgüt Yapısı



### C.3. Bilgi ve Teknolojik Kaynaklar:

Cinsi	İdari Amaçlı (Adet)	Eğitim Amaçlı (Adet)	Araştırma Amaçlı (Adet)
Masaüstü Bilgisayar	4	5	-
Dizüstü Bilgisayar	-	1	-
Projeksiyon	-	5	-
Yazıcı	2	1	-
Tarayıcı	-	-	-
Fotokopi makinesi	1	-	-
Fotoğraf Makinesi	-	-	-
Kamera	-	-	-
Müzik Setleri	-	-	-
CD-DVD	-	-	-

Web Sitesi: Merkezimizin faaliyetlerine yönelik duyurular ve başvurular merkezimize ait web sitesi üzerinden tanıtılmaktadır.

Döner Sermaye Mali Yönetim Sistemi (DMİS): Mali işlemler Maliye Bakanlığı Muhasebat Genel Müdürlüğü tarafından geliştirilen DMİS (Döner Sermaye Mali yönetim Sistemi) üzerinden gerçekleştirilmektedir.

Elektronik Belge Yönetim Sistemi (EBYS): Evrak kayıt işlemleri Süleyman Demirel Üniversitesi tarafından geliştirilen EBYS modülü kullanılarak yapılmaktadır.

Öğrenci Bilgi Sistemi (OBS): Öğrenci kayıt işlemleri Süleyman Demirel Üniversitesi tarafından geliştirilen OBS modülü kullanılarak yapılmaktadır.

### C.4. İnsan Kaynakları

#### C.4.1 Akademik Personel

Unvan	Personel	İstihdam Şekli
Profesör	1	13/4-b
Doçent	-	-
Dr. Öğretim Üyesi	-	-
Doktor	1	13/4-b
Öğretim Görevlisi	1	13/4-b
Araştırma Görevlisi	-	-
Okutman	8	Ücretli

#### C.4.2 İdari Personel

Unvan	Personel	İstihdam Şekli
Genel İdari Hizmetler	3	13/4-b

## C.5. Sunulan Hizmetler

Yabancı Dil Olarak Türkçe Öğretimi  
Yabancı Dil Öğretimi (İngilizce, Almanca, Rusça vb.)  
Türkçe Dil Yeterlik Sınavı  
Yabancı Dil Olarak Türkçe Öğretimi Sertifika Programı

## C.6. Yönetim ve İç Kontrol Sistemi

Merkezimiz Süleyman Demirel Üniversitesi Rektörlüğüne bağlı olarak, 2547 sayılı Kanunun 2880 sayılı Kanunla değişik 7/d-2 maddesi uyarınca kurulmuştur. Birimin atama yetkilisi Rektörlük Makamıdır. Süleyman Demirel Üniversitesi Türkçe ve Yabancı Dil Öğretimi Uygulama ve Araştırma Merkezi, eğitim-öğretim faaliyetleri sonucunda elde ettiği gelirlerini Süleyman Demirel Üniversitesi Döner Sermaye İşletme Müdürlüğü bünyesinde kendi adına açılan bir hesapta toplamaktadır. Merkezimiz katma bütçeden herhangi bir pay almadığından giderlerinin tümünü döner sermayede toplanan gelirlerinden karşılamaktadır. İhale gibi karar alma süreçleri, yetki ve sorumluluk yapısı, malî yönetim gibi hususlar Süleyman Demirel Üniversitesi Türkçe ve Yabancı Dil Öğretimi Uygulama ve Araştırma Merkezi Müdürlüğü'nün talepleri doğrultusunda, Rektörlük Makamı, Döner Sermaye Yürütme Kurulu ve Döner Sermaye İşletme Müdürlüğü yetkilileri tarafından gerçekleştirilmektedir.

## II. AMAÇ ve HEDEFLER

### İdarenin Amaç ve Hedefleri

Stratejik Amaçlar	Hedefler
Stratejik Amaç-1 Türkçenin öğretilmesiyle Türkiye'nin ve Türk kültürünü yabancılara tanıtmak; Türkçe ve yabancı dil eğitimleriyle ulusal ve uluslararası düzeyde sosyal, kültürel ve ekonomik alanlarda iletişimi ve etkileşimin artmasına katkıda bulunmak.	Hedef-1 Yaz aylarında Türkçe kursları açarak turist olarak ülkemizde bulunan isteklilere Türkçe öğretmek üzere kurslar düzenlemek, Hedef-2 ERASMUS öğrencileri için Türkçe kurslar düzenlemek, Hedef-3 Türkiye burslusu olarak ve kendi imkânları ile Türkçe öğrenmek üzere ülkemize gelen yabancı uyruklu öğrenciler için kurslar düzenlemek, Hedef-4 Türkçeyi yabancı dil olarak öğreteceklerine yönelik eğitimler düzenlemek
Stratejik Amaç-2 Bilim ve teknolojiye özgün araştırmaları, üst düzey eğitimi, yaratıcı faaliyetleri ve toplumsal hizmetleri ile ulusal ve uluslararası düzeyde saygın bir dil öğretim merkezi olmak.	Hedef-1 Teknoloji ve iletişim altyapısını geliştirme Hedef-2 Uluslararası faaliyetler ile merkezin tanınırlığını ve saygınlığını artırma Hedef-3 Uzaktan eğitim imkânlarını genişleterek ve zenginleştirerek Türkçenin öğretimini yaygınlaştırmak

### III. FAALİYETLERE İLİŞKİN BİLGİ VE DEĞERLENDİRMELER

#### A. Mali Bilgiler

##### A.1 Gelirler

	2020 BÜTÇE TAHMİNİ (TL)	2020 GERÇEKLEŞME TOPLAMI (TL)	GERÇEKLEŞME ORANI (%)
BÜTÇE GELİRLERİ TOPLAMI	-	-	
VERGİ DIŞI GELİRLER	-	-	
SERMAYE GELİRLERİ	1.000.000	826.251,34	
ALINAN BAĞIŞ VE YARDIMLAR	-	-	

##### A.2 Giderler

	2020 BÜTÇE TAHMİNİ (TL)	2020 GERÇEKLEŞME TOPLAMI (TL)	GERÇEKLEŞME ORANI (%)
PERSONEL VE DİĞER HARCAMA KALEMLERİ	700.000	536.296,32	

NOT: Süleyman Demirel Üniversitesi Türkçe ve Yabancı Dil Öğretimi Uygulama ve Araştırma Merkezi'ne katma bütçeden pay ayrılmadığından harcamaların tamamı kendi gelirlerinin toplandığı Süleyman Demirel Üniversitesi Döner Sermaye İşletmesi Genel Müdürlüğü kanalıyla gerçekleştirmiştir.

#### B. Performans Bilgileri

Süleyman Demirel Üniversitesi Türkçe ve Yabancı Dil Öğretimi Uygulama ve Araştırma Merkezi 2020 yılında faaliyetlerine COVID-19 salgını sebebiyle uzaktan eğitim şeklinde devam etmiştir. Bu süreçte yürüttüğü faaliyetlerin türü ve bu faaliyetlere katılan öğrencilerin sayısı aşağıda verilmiştir.

Faaliyet Türü	Öğrenci Sayısı
Türkçe Dil Kursu	300
Yabancı Dil Kursu	-
Türkçe Dil Yeterlik Sınavı	500
Yabancı Dil Olarak Türkçe Öğretimi Sertifika Programı	45



## IV. KURUMSAL KABİLİYET VE KAPASİTENİN DEĞERLENDİRİLMESİ

### A. Üstünlükler

- Genç, dinamik ve deneyimli öğretim elemanlarına sahip olunması,
- Eğitim faaliyetlerinin üniversite kampüsünde yürütülmesi,
- Kütüphane olanaklarının yeterli olması,
- Teknolojik olanaklarının yeterli olması,
- Farklı ve çeşitli disiplinlerde eğitim verilmesi,
- Öğrenciye yönelik hizmetlerin yeterliliği,
- Öğretim elemanları ve öğrencileri arasında iletişimin güçlü olması,
- Bilimsel araştırmaları ve yenilikçi yaklaşımları destekleyen yönetim anlayışının bulunması.

### B. Zayıflıklar

- Paydaşların öğrenci seçimini iyi yapamaması,
- Öğretim elemanlarının ücret karşılığı çalıştırılması,
- Kadrolu akademik personelin yetersizliği,
- Öğrenciye yönelik sosyal ortam ve hizmetlerin yetersizliği,
- Birimin kendisine ait bir binasının bulunmaması.

### C. Değerlendirme

Süleyman Demirel Üniversitesi Türkçe ve Yabancı Dil Öğretimi Uygulama ve Araştırma Merkezi, 2020 yılında COVID-19 salgını sebebiyle faaliyetlerini aksatmadan düzenli bir şekilde devam ettirebilmenin çabası içinde olmuştur.

Merkezimizin bütün faaliyetleri COVID-19 tedbirleri kapsamında uzaktan eğitim yoluyla yürütülmüştür. Eğitim-öğretim faaliyetleri, bu süreçte uzaktan eğitimin imkânları ölçüsünde nitelikli bir şekilde tamamlanmıştır. Hem üniversitemizde uluslararası öğrenci statüsünde okuyan öğrencilerin hem de yurt içi ve yurt dışından dil öğrenmek isteyenlerin talepleri büyük ölçüde karşılanmıştır.

Sonuç olarak 2020 yılında merkezimiz, faaliyetlerini salgına rağmen bir önceki yıla göre genişletmiş ve geliştirmiştir. Merkezimiz, bundan sonraki dönemlerde de eğitim-öğretim faaliyetlerini çeşitlendirerek ve zenginleştirerek dil eğitiminde ulusal ve uluslararası düzeyde saygın bir merkez olma çabasını devam ettirecektir.

## V. ÖNERİLER VE TEDBİRLER

- Merkezimizin faaliyet alanları ve gün geçtikçe artan öğrenci sayısı dikkate alınarak gerekli insan kaynağının zenginleştirilmesi,
- Eğitim sürecinde ve sonrasında öğrenci bilgilerinin takibi ve arşivlenmesi için gerekli sistemlerin oluşturulması,
- Salgın bittikten sonra da uzaktan eğitim imkânlarından yararlanılması ve bu imkânların geliştirilmesi.

## İÇ KONTROL GÜVENCE BEYANI

Üst yönetici olarak yetkim dâhilinde;

Bu raporda yer alan bilgilerin güvenilir, tam ve doğru olduğunu beyan ederim.

Bu raporda açıklanan faaliyetler için bütçe ile tahsis edilmiş kaynakların, planlanmış amaçlar doğrultusunda ve iyi mali yönetim ilkelerine uygun olarak kullanıldığını ve iç kontrol sisteminin işlemlerin yasallık ve düzenliliğine ilişkin yeterli güvenceyi sağladığını bildiririm.

Bu güvence, üst yönetici olarak sahip olduğum bilgi ve değerlendirmeler, iç kontroller, iç denetçi raporları ile Sayıştay raporları gibi bilgim dâhilindeki hususlara dayanmaktadır.

Burada raporlanmayan, idarenin menfaatlerine zarar veren herhangi bir husus hakkında bilgim olmadığını beyan ederim. (ISPARTA-25.02.2021)

Prof. Dr. Selami TURAN

Müdür